



ZAF A s.p.a. Strada di Salt n° 11 / 33047 Remanzacco (UD)
T: +39 0432 667087 / 667014 **E:** info@zafaspa.it
PEC: zafaspa@pec-mail.it **C.F. e P. Iva:** IT 00269590303

SCHEDA TECNICA PLINTI PER PALO D'ILLUMINAZIONE

Prodotto:	Elemento prefabbricato in calcestruzzo armato, destinato al supporto di palo per illuminazione pubblica e/o privata, munito di cassetta di derivazione e/o collegamento elettrico.
Utilizzo:	Fissaggio di palo d'illuminazione pubblica e/o privata e relativo collegamento elettrico.
Norme di riferimento:	Nessuna.
Sistema di attestazione:	Nessuno.

Materie Prime Impiegate

Acqua:	Da pozzo con cloruri e solfati secondo norma UNI EN 1008:2003 o potabile da rete pubblica.
Cemento:	Secondo UNI EN 197-1:2007, tipo 42,5R o superiore
Inerti:	Di granulometrie ben assortite, privi di sostanze organiche, particelle friabili ed argilla.

Caratteristiche del calcestruzzo

Resistenza a 28 giorni:	≥ 40 N/mm ²		
Classi di esposizione: (UNI EN 206:2001)	Corrosione da carbonatazione		XC4
	Corrosione da cloruri	Acqua marina	XS1
		Altri cloruri	XD2
	Attacco gelo/disgelo		non appl.
	Ambienti chimici aggressivi		XA1
Assorbimento d'acqua cls indurito:	≤ 6%		

Classi superiori a richiesta

Caratteristiche dell'armatura

Tipo armatura:	Idonea alle sollecitazioni previste in relazione di calcolo.
Caratteristiche ferro	B 450 A
Copriferro	Secondo relazione di calcolo.

Modalità di posa

Preparazione del cantiere:	L'allestimento del cantiere deve essere condotto in modo sicuro. Tutti i materiali e l'attrezzatura ausiliaria, inclusi i dispositivi per il sollevamento, devono essere disponibili sul cantiere prima dell'inizio dei lavori e soprattutto devono essere idonei all'uso. Gli scavi devono essere abbastanza estesi da garantire un'installazione sicura e permettere la compattazione del materiale di riempimento del manufatto.
Letto di posa:	Il fondo dello scavo deve essere libero da irregolarità e da zone limitate troppo rigide o troppo soffici, queste dovrebbero essere rimosse e reintegrate con materiali granulari ben compattati. Il letto di posa deve essere di materiale granulare o preferibilmente di calcestruzzo di spessore adeguato e perfettamente livellato. Circostanze particolari, per esempio scarsa capacità portante del terreno o capacità portante differenziata, devono indurre assolutamente a fondazioni di calcestruzzo. Valori raccomandati per lo spessore sono i seguenti: - fondazione granulare da 150 mm a 200 mm; - fondazione di calcestruzzo da 70 mm a 150 mm. Quando è utilizzata una fondazione di calcestruzzo, deve essere interposto uno strato di materiale fine (tipo sabbia), per consentire il livellamento ed evitare il contatto diretto tra le superfici di calcestruzzo. Se necessario, possono essere utilizzate altre forme di fondazione, per esempio travi appoggiate al terreno, piastre rinforzate in calcestruzzo, ecc. Si ricorda che le condizioni di appoggio possono dare origine ad analisi diverse della distribuzione dei momenti e dei tagli e queste dovrebbero derivare da un'analisi della deformazione della fondazione.
Movimentazione e	Prima dell'invio dei manufatti è necessario dare dettagliate informazioni sull'accessibilità del cantiere al





ZAF A s.p.a. Strada di Salt n° 11 / 33047 Remanzacco [UD]
T: +39 0432 667087 / 667014 **E:** info@zafaspa.it
PEC: zafaspa@pec-mail.it **C.F. e P. Iva:** IT 00269590303

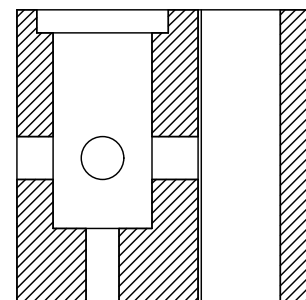
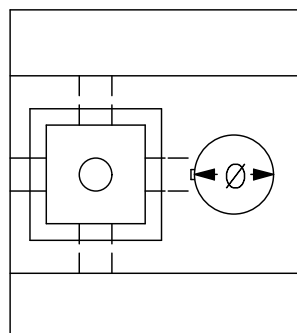
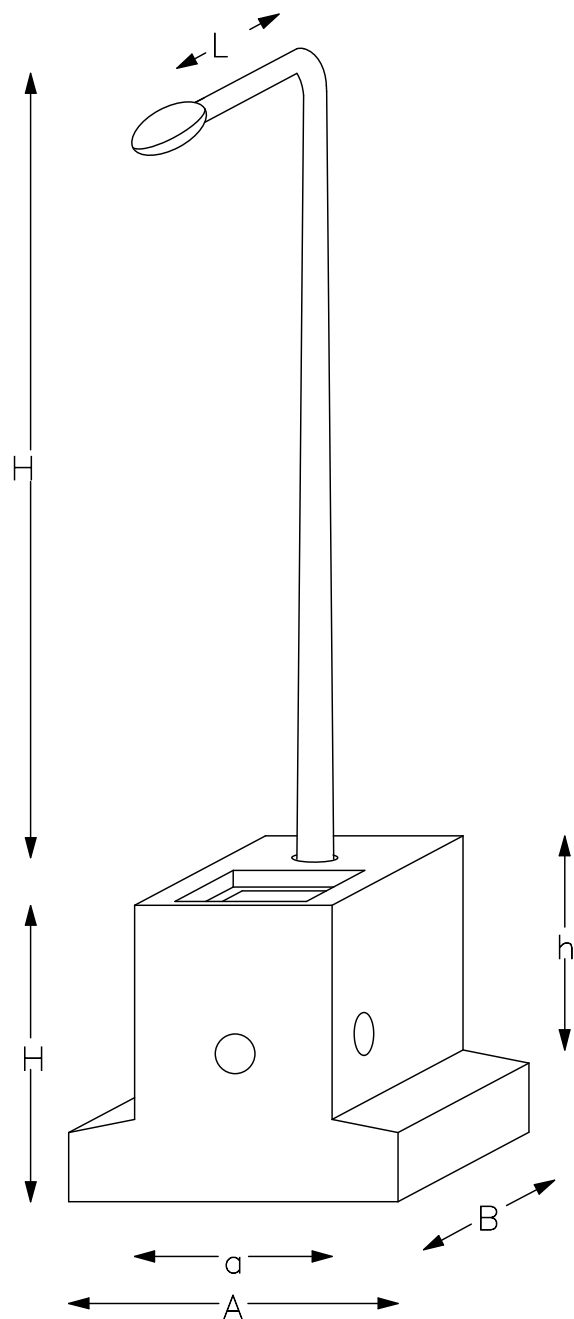
modalità di posa:	<p>trasportatore. I manufatti sono caricati e bloccati in modo appropriato sull' automezzo. Giunto a destinazione il trasportatore riceverà l'assenso del responsabile di cantiere ad entrare. La stessa procedura verrà utilizzata per i trasporti successivi poiché nel frattempo potrebbero essere mutate le condizioni di viabilità interna al cantiere. L'individuazione dell'area di scarico deve essere predisposta dal responsabile di cantiere il quale deve tenere conto delle situazioni di maggior pericolo (cigli di scavo, trincee profonde, deflussi naturali o scoli d'acqua, pendii instabili, zone d'impedimenti ecc.). Allentate le apparecchiature di bloccaggio, ci si avvicinerà con un mezzo di sollevamento idoneo alla movimentazione del manufatto per dimensioni e pesi. Per lo scarico e la posa dei plinti dovranno essere utilizzati idonei mezzi come pinze oppure ganci di sollevamento. Sono proibite manovre a strappo durante lo scarico e la posa. Non bisogna sostare o posizionarsi nelle vicinanze del carico.</p>
Posa:	<p>Si procede calando il plinto delicatamente sulla base precedentemente preparata. Bisogna assicurarsi che del materiale proveniente dal letto di posa possa depositarsi nello spazio previsto per la posa del manufatto. Se si rendesse necessario qualche aggiustamento del livello è d'obbligo rimuovere il plinto e aggiustare la base del letto di posa. Non utilizzare materiale di riempimento locale per sistemare il livello. L'accumulo di acqua nello scavo deve essere prevenuto con metodi appropriati di drenaggio. Lamiere di drenaggio potrebbero essere utilizzate alla base dello scavo e per drenaggio laterale nel caso in cui l'acqua possa danneggiare la costruzione ultimata. I plinti devono essere posati da installatori specializzati.</p>
Rinterro:	<p>Il rinterro deve iniziare il più presto possibile dopo la posa del plinto. Lo scavo deve essere riempito fino al livello superiore del manufatto, lavorando alternativamente su tutti i lati, utilizzando materiali granulari selezionati, compattati con compattatori leggeri o manuali, in strati non eccedenti 200 mm. e mantenendo una differenza nel livello di entrambi i lati del plinto non maggiori di 500 mm. Materiali congelati o organici non sono adatti per il rinterro.</p>

Caratteristiche sostenibilità ambientale

Codice CER del rifiuto utilizzato	190112
Provenienza	Italia
Amianto	Non utilizzato



DISEGNO PLINTO PER PALO D'ILLUMINAZIONE



← p →

PLINTO	Piccolo	Medio	Grande	XXL	
Dimensioni caratteristiche					
a	cm	55	60	70	80
A	cm	80	100	120	140
B	cm	80	90	100	120
H	cm	80	90	100	100
h	cm	60	65	70	50
p	cm	30x30	38x38	38x38	38x38
Ø	cm	20	24	28	28

Verifiche palo senza sbraccio (Condizioni: Zona 1, Cat. 3, Classe C)					
H _p	cm	700	900	1200	1400

Verifiche palo con sbraccio (Condizioni: Zona 1, Cat. 3, Classe C)					
H _p	cm	700	800	1100	1300
L _s	cm	200	200	200	200

Codice articolo	Dimensioni nominali A X B X H (cm)	H Palo senza sbraccio (cm)	H Palo con sbraccio (cm)	Peso (Kg)
PLP	80 X 80 X 80	700	700	700
PLM	100 X 90 X 90	900	800	1150
PLG	120 X 100 X 100	1200	1100	1900
PLGX	140 X 120 X 100	1400	1300	2800